

トミカ

TAKARA  
TOMY

# ぼくはトミカドライバー はたらくのりもの大集合!

と あつか せつ めい しょ  
取り扱い説明書



たいしょうねんれい さい い じょう  
対象年齢 3才以上

この度は、タカラトミー「ぼくはトミカドライバー はたらくのりもの大集合!」をお買い上げいただきまして、誠にありがとうございます。  
ご使用前に、この取り扱い説明書をよくお読みください。また、読み終わった後は必ず保管しておいてください。

たん 3 アルカリ乾電池 4 本使用 (電池は別売りです。)  
REQUIRES 4 LR6 (1 "AA" SIZE) BATTERIES (NOT INCLUDED)

© TOMY

※写真やイラストはイメージです。実際の商品とは異なることがあります。また、掲載のゲーム画面やテレビ画面はハメコミ合成です。ご了承ください。



くちにいわない



うえにのらない

## 警告 (けいこく)

保護者の方へ 必ずお読みください。

- 小部品があります。誤飲・窒息の危険がありますので、3才未満のお子様には絶対に与えないでください。
- 疲れた状態での使用、連続して長時間にわたる使用は、健康上好ましくありませんので避けてください。
- 強い光の刺激や、点滅を受けたり、テレビの画面などを見たりしている時に、一時的に筋肉のけいれんや意識の喪失などを経験する人がいます。こうした症状を経験した人は、ゲームをする前に必ず医師と相談してください。また、ゲーム中にこのような症状が起きた場合には、直ちにゲームを中止し、医師の診断を受けてください。
- 車酔い、船酔いになりやすい方は、長時間のご使用はお避けください。
- ゲーム中にめまい・吐き気・疲労感・乗り物酔いに似た症状を感じた時は、直ちにゲームを中止してください。その後も不快感が続いている場合は医師の診察を受けてください。それを怠った場合、長期にわたる障害を引き起こす可能性があります。
- ゲーム中に手や腕に疲労、不快や痛みを感じた時は、直ちにゲームを中止してください。その後も不快感が続いている場合は医師の診察を受けてください。それを怠った場合、長期にわたる障害を引き起こす可能性があります。
- 他の要因により、手や腕の一部に障害が認められたり、疲れている場合は、ゲームをする事によって、症状が悪化する可能性があります。そのような場合は、ゲームをする前に医師に相談してください。

## 注意 (ちゅうい)

- ゲームをするときは、適度に休憩をとってください。
- 別売りのタカトミーACアダプターTYPE5をご使用される場合は、タカトミーACアダプターTYPE5の箱に表記されている注意文、または使用上のお願いを必ずお読みください。
- 電源コードを熱器具に近づけないようにしてください。
- 電池を誤使用すると発熱・破裂・液漏れの恐れがあります。下記に注意してください。
  - ・ 二次電池(充電式電池)は、絶対に使用しないでください。
  - ・ 古い電池と新しい電池、いろいろな種類の電池を混ぜて使わないでください。
  - ・ ⊕ ⊖ (プラス・マイナス)を正しくセットしてください。
  - ・ 遊んだ後は必ずスイッチを切り電池をはずしてください。
  - ・ ショートさせたり充電、分解、加熱、火の中に入れたりしないでください。
  - ・ 万一、電池からもれた液が目に入った場合はすぐに大量の水で洗い、医師に相談してください。ひふや服に付いたときは水で洗ってください。
  - ・ 廃棄する際は、自治体の廃棄物処理の指示に従ってください。
- ぶつけたり、ふりまわすなど、乱暴な遊びをしないでください。
- テレビにつなげて遊ぶ場合は、遊ぶ前にテレビの音量を必ずご確認ください。また、テレビのスピーカーに耳を近づけないようにご注意ください。
- 可動部の隙間に指などを入れないでください。はさまれてケガをする恐れがあります。
- プラスチック袋を頭から被ったり、顔を覆ったりしないでください。窒息する恐れがあります。
- 思わぬ事故の恐れがありますので、ご使用後は3才未満のお子様の手の届かないところに保管してください。
- 乗り物ではありません。思わぬ事故の恐れがありますので、製品には乗らないでください。

## 使用上の注意

- 梱包材は開封後すぐに捨ててください。
- ご使用の前に、取り扱い説明書をよくお読みください。また、読み終わった後は必ず保管しておいてください。
- ぶつけたり、おとしたりしないでください。
- 運転レバーは無理にひねったり、曲げたり、荷重をかけたりしないでください。
- ボタン類は、こわれる恐れがありますので、無理に押し込んだり、激しくたたいたりしないでください。
- 直射日光の当たった所、暖房器具の近くなど温度の高すぎる所、低すぎる所には置かないでください。
- 本機は非防水のため、絶対にぬらさないでください。
- プロジェクションテレビ(スクリーン投影式のテレビ)に接続すると、画面焼けが生じる場合があるため接続しないでください。
- 乾電池を廃棄する際は、お住まいの各自治体の指示に従ってください。

## ご注意

本ゲーム内での車両や情景、名称は、「ほくはトミカドライバー はたらくのりもの大集合!」独自のものです。実際の車両やトミカ関連商品とは異なる場合がありますので、ご注意ください。また、(運転中の操作)や(車両の性能・機能)なども実際の車両とは異なります。あらかじめご了承ください。ゲームに登場するトミカは2014年8月現在発売しているものです。

## セット内容

- 本体
- 取り扱い説明書(本書・保証書つき)

## 本体各部の名称

### シフトレバー

うてんがめゆ

ゲーム中、加速、減速、ブレーキを行います。

### クラクション

うてんがめゆ

クラクションを鳴らします。

メニューがめゆ

決定ボタン

### ハンドル

うてんがめゆ

車のハンドル操作を行います。

メニューがめゆ

項目移動を行います。

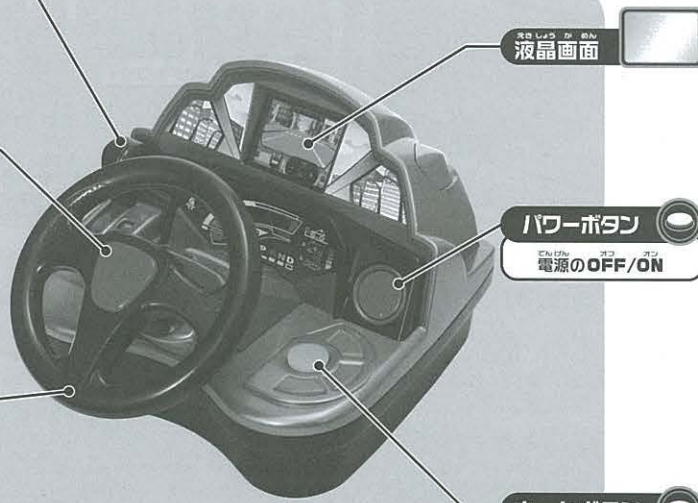
### 液晶画面

### パワーボタン

電源のOFF/ON

### ホームボタン

メインメニューに戻ります。





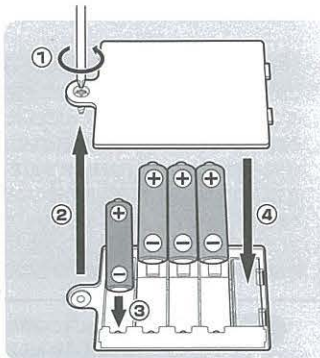
## 準備

### 電池を入れよう

別売りの「タカラトミーACアダプター-TYPE 5」をご使用の際は、電池を入れる必要はありません。

- 裏面にある電池ボックスのフタに付いているネジを、ドライバーを使ってゆるめます。
- 電池ボックスのフタを、ネジ側から先に開いて外します。
- 右図の様に⊕⊖の向きに注意して、単3アルカリ乾電池(別売り)を4本セットします(マイナス側からセットします)。
- 開けた時と逆の手順でフタを開め、しっかりとネジで止めてください。

※バッテリー交換時や専用ACアダプターをつなげる時は、必ずパワーボタンをOFFに行ってください。



電池が消費してくると、このような画面になります。  
**電池容量不足画面**

※本体の電池寿命はアルカリ電池使用時で約5時間です。  
電池寿命は使用状況により短くなる場合があります。

※本体の電池が消耗してくると、画面が乱れたり、画面が映らなかったり、ボタン操作が効かなくなったり、音量が小さくなったり、正常に動作しない場合があります。  
電池容量不足画面が表示されましたら全ての電池を新しい電池と交換してください。

※約5秒後にオートパワーオフ機能が働き、自動的に電源が切れます。



テレビにつなげて  
大画面でも  
遊べる!!

※ご使用のテレビによって、画面の見え方が異なります。あらかじめご了承ください。

ACアダプターご使用の際は、必ず別売りの「タカラトミーACアダプター-TYPE 5」をご使用ください。

#### AVケーブル

AVケーブルは付属しておりません。  
TVにつなげて使用する場合は、市販のAVケーブルをご使用ください。

ビデオケーブル

ピンプラグ(x2) - ピンプラグ(x2)

黄 白 赤 青 黒

※ピンプラグ3本(黄・赤・白)のケーブルもご使用できます。その際は黄・白の2本をつないでください。

※テレビの取り扱い説明書をよくお読みの上、外部入力に切り替えてください。

※また、上記接続時にテレビの音量を大きくして遊んだ後は、必ず元の音量に戻してからテレビをご使用ください。

※ケーブルはしっかりと奥まで差し込んでください。

※テレビに外部入力端子が無い場合、テレビに接続されたビデオデッキを通して接続することができます

(詳しくはビデオデッキの取り扱い説明書をよくお読みください。)

※全ての接続が完了したら、テレビのチャンネルを外部入力に切り替え、本体のパワーボタンを押して下さい

## 遊びかた

ゲームのモードは5種類あるよ!

「おしごと」「タイムアタック」「ドライブ」「ずかん」「せってい」きみはどのモードで遊ぶ?

### ① パワーボタンを押して、電源オン! キミはこれからトミカの運転手だ!



#### タイトル画面

本体のパワーボタンをONにすると、液晶画面にタイトル画面が表示されます。

パワーボタン



### ② クラクションを押して、ゲームを始めよう!



タイトル画面でクラクションを押すと、ゲームが始まるよ!

クラクション



ゲームスタート!

### ③ 遊びたいモードを選ぼう!



クラクションを押すと、メインメニュー画面になります。  
ハンドルを回してモードを選んで、クラクションを押そう!

ハンドル



#### おしごと



トミカの運転手になって、パトロールカーなどのお仕事体験しよう!

4ページ!

#### タイムアタック



少し難しくなったお仕事ゲームがタイムアタック形式で遊べるよ!

8ページ!

#### ドライブ



好きなトミカに乗って、色々な場所を自由にドライブしよう!

9ページ!

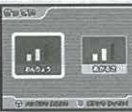
#### ずかん



お仕事の乗り物やトミカの写実が図鑑で見られるよ!

11ページ!

#### せってい



音の大きさと液晶画面の明るさが変えられるよ!

11ページ!



# おしごと

## ① お仕事を体験したい乗り物を選ぼう!

乗り物を選んで、クラクションを押そう。  
乗り物は全部で9種類あるよ!



乗り物を選ぼう

① ハンドルを回すと  
乗り物を選択できるよ

② 決定 (クラクション)

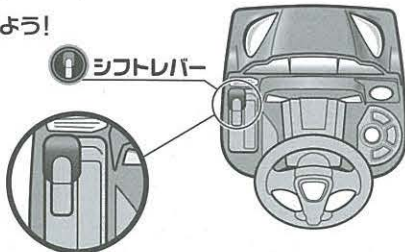
ホームボタン

※間違っただけのときは、ホームボタンを押して、  
メインメニュー画面からやり直してください。

## ② さあ、出発だ!

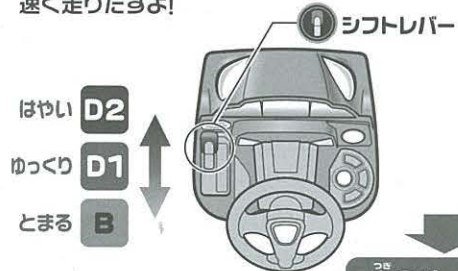
パトロールの準備はOK?

① シフトレバーを奥に倒して、スピードを上げよう!



① スピードを変えてみよう!

スピードは2段階あります。シフトレバーを奥に倒すと、  
速く走りだすよ!



シフトレバーの  
現在の位置が  
わかります。

奥に倒すと、  
走行スピードが  
上がります。

次のページへ!

② クラクションを鳴らしてみよう!

① クラクションを押すと、  
クラクションが鳴ります。

② クラクション



クラクションが鳴ります。



② 最高速度に到達するとオートモードに切りかわり、  
走行速度がそのまま保たれます。

※オートモードの時でもハンドルや  
クラクションの操作は行えます。

※タクシーとバスは最高速度に到達しても、  
オートモードに切りかわる事はありません。

オートモードに  
切りかわると、  
AUTO ランプが  
点灯します。



③ イベントが発生します。  
パトロールカーの場合は信号無視の車が登場します。

※乗り物の種類によって、発生するイベントの  
内容は異なります。

信号無視の車を  
発見したよ!



③ お仕事ゲームがスタート!

暴走する黒い車を止めよう!

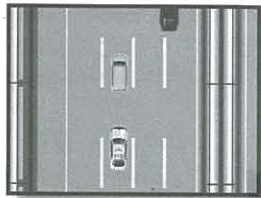
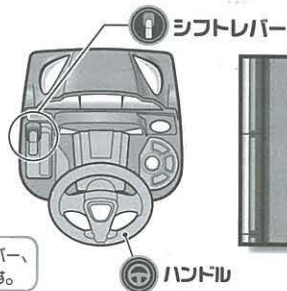
① 自動的に視点がお仕事ゲーム画面に切りかわります。  
はじめにお仕事の内容を教えてください。

お仕事  
ゲーム画面



次のページへ!

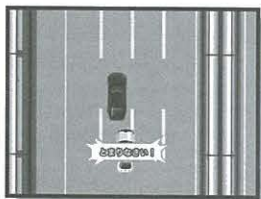
- ② ハンドルでパトロールカーを左右に移動、シフトレバーで走行速度を変えられます。黄色い車を上手に避けて、黒い車に近づこう！



※乗り物の種類によって、ハンドル、シフトレバー、クラクションの役割が異なる場合があります。

- ③ 黒い車に近づいてクラクションを押すと、マイクで呼びかける事ができるよ！

マイクで呼びかける  
(クラクション)



- ④ クリアすると「やったね！」の表示が出ます。

※乗り物の種類によっては「ごこいぞ！」の表示が出る事もあります。



## ④ ライセンスとポイントをゲット！

お仕事ゲームをクリアするとライセンスとポイントももらえます。ライセンスとポイントを集めるとお仕事やタイムアタックのゲーム、ドライブで乗れるトミカ、図鑑の乗り物が増えていくよ！

ライセンスにはS、A、B、Cの4種類のランクがあって、お仕事ゲームを速くクリアするほど高いランクのライセンスがもらえるよ！



ライセンスのランクが高いと貰えるポイントも多いよ！

## おしごと 1 パトロールカー

黒い車を捕まえよう！

ハンドル：パトロールカーを左右に移動  
シフトレバー：走行速度を変更  
クラクション：クラクションを鳴らす  
(またはマイクで呼びかける)



## おしごと 2 ポンプしゃ

ビルから出る火を消し止めよう！

ハンドル：ホースの向きを左右に変更  
シフトレバー：ホースの高さを上下に変更  
クラクション：使用しません



## おしごと 3 タクシー

お客さんを目的地まで乗せよう！

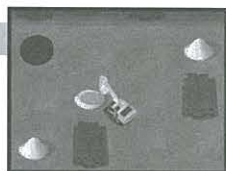
ハンドル：タクシーを左右に移動(左折、右折にも使用)  
シフトレバー：走行速度を変更  
クラクション：クラクションを鳴らす



## おしごと 4 ショベルカー

砂をずくって穴に落として埋めよう！

ハンドル：ショベルカーの向きを変更  
シフトレバー：走行速度を変更  
クラクション：砂をずくう、落とす



## おしごと 5 たくはいトラック

お客さんに荷物を届けよう！

ハンドル：たくはいトラックの向きを変更  
シフトレバー：走行速度を変更  
クラクション：クラクションを鳴らす



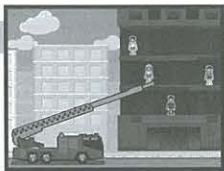
次のページへ！



## おしごと6 はしごしゃ

ビルに取り残された人を救出しよう！

ハンドル：はしごの角度を変更  
シフトレバー：はしごの長さを変更  
クラクション：使用しません



## おしごと7 バス

お客さんをバス停まで運ぼう！

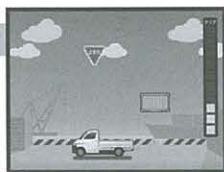
ハンドル：バスを左右に移動(左折、右折にも使用)  
シフトレバー：走行速度を変更  
クラクション：クラクションを鳴らす



## おしごと8 かもつトラック

落ちてくるコンテナをキャッチしよう！

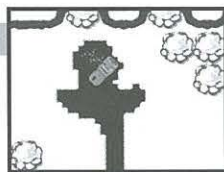
ハンドル：かもつトラックの向きを変更  
シフトレバー：走行速度を変更  
クラクション：クラクションを鳴らす



## おしごと9 じょせつしゃ

地面に積もった雪を取り除こう！

ハンドル：じょせつしゃの向きを変更  
シフトレバー：走行速度を変更  
クラクション：クラクションを鳴らす

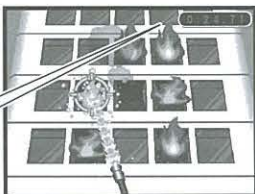


# タイムアタック

少し難しくなったお仕事ゲームを  
タイムアタック形式で遊ぶ事ができます。  
ベストタイムは記録されて、  
メニュー画面で表示が出るよ！

※タクシー、バス、かもつトラックのお仕事ゲームは  
タイムアタックで遊ぶ事はできません。

タイムの表示が  
出るから  
ハラハラドキドキ！



# ドライブ



ドライブメニュー画面

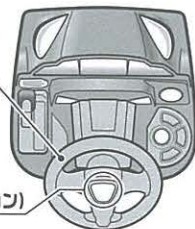
モードを選んで、クラクションを押そう。  
モードは2種類あるよ！

「ドライブ」を選ぶと、  
ドライブするトミカを選ぶ画面になります。  
「マップ」を選ぶと、これまでドライブした  
エリアや、立ち寄ったお店などを  
確認できる画面になります。



ハンドルを回すと  
モードを選択できるよ

決定 (クラクション)



## ドライブ

さあ、ドライブに出発しよう！

1 ドライブしたいトミカを選ぼう！

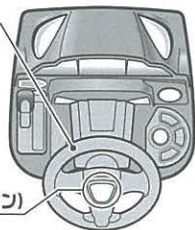


トミカを選ぶ(ハンドル)

トミカを選ぼう



決定 (クラクション)



2 マップの表示が出ます。ドライブの計画を立てたら、クラクションを押して出発しよう！

マップ画面

走行画面



まだドライブした事がない  
エリアは暗くなっています。

次のページへ！

## 運転中には、いろいろなイベントが起きるよ!!

### 青信号

ハンドルを回している方向に曲がる事ができるよ! 回していない場合はまっすぐ進むよ!



### 赤信号

速度を落として、交差点の手前で上手に止まろう! 青信号に変わったら、ハンドルで行き先を選んでね!



### お店など

ドライブしているとお店が現れる事があるよ! 指示に従って立ち寄ると、自動的に視点がイベント画面に切りかわるよ。



### エリア移動

交差点でエリアの名前の表示が出た時は、エリア移動の合図だよ! ハンドルで行き先を選んでね!

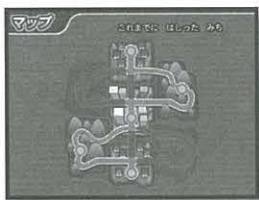


- ③ 一定の距離を走ると自動的にドライブは終了します。



**マップ** これまでにドライブしたエリアや、立ち寄ったお店などを確認できるよ!

### マップ画面



### イベント画面



※イベント画面はドライブ中にお店などに立ち寄った事がない場合は表示されません。

## ズかん

### おしごとずかん

お仕事ゲームをクリアすると、その乗り物が登録されるよ! ハンドルを回すと、乗り物も回るよ!



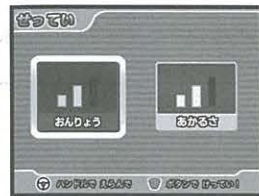
### トミカずかん

実際に発売しているトミカの名前と写真が見られるよ! キミが持っているトミカを探そう!



※「トミカずかん」で見られるトミカは2014年8月現在発売しているものです。

## せってい



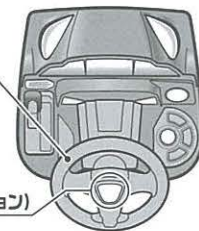
### 設定画面



設定する項目を選ぶ(ハンドル)



設定を変更(クラクション)



ハンドルを回して設定する項目を選び、クラクションを押すと、設定が変更できます。

おんりょう: 消音→小→中→大→消音→...

あがるさ: 小→中→大→小→...

※変更した設定の内容は自動的に記録されます。

※テレビとつなげている場合、ここで設定した内容はテレビに反映されませんのでご注意ください。

## メモリーについて

本製品にはメモリー機能が付き、ゲーム中の情報を自動的に記録しています。

- ※むやみに電源を切ったり衝撃を与えたりすると、記録された内容が消えてしまった内容が書き換わってしまう場合があります。
- ※内容が書き換わってしまったままゲームをプレイすると、不具合が発生する場合がありますので、必ずメモリーの消去(12ページ「メモリーの消去」参照)を行ってから、ゲームをスタートしてください。
- ※バックアップ用の電池は必要ありません(電池を交換しても、データが消えてしまうことはありません)。



## メモリーの消去

ゲーム中の、全ての記録を最初の状態に戻します。

クラクションを押しながら、パワーボタンを入れます。  
画面がタカトミーのロゴを表示中、そのままクラクションを長押しします。  
その後、案内画面に従って、メモリーを消去します。

クラクションを  
長押ししながら  
パワーボタンを  
ONにする。

クラクション



タカトミーロゴ



この画面中はそのまま  
クラクションを長押しする。

## 故障かな?こんな時は...

### ●画面が映らない!

電池は新しいものを使用されていますか?  
テレビとつなげている場合は、テレビと本体との接続はあっていますか?  
本書 P.2 をご参照いただき、テレビとの接続のしかた、電池の入れかたを、もう一度ご確認ください。

### ●画面が乱れる! ●電源が入らない!

電池容量の不足が考えられます。  
使用されている電池を全て新しいものに換えてみてください。  
タカトミー ACアダプターTYPE5 を使用されている場合は、  
所定の場所しっかりと接続されているか、もう一度ご確認ください。  
テレビとつなげている場合は、映像・音声端子にしっかりと接続されているか  
もう一度ご確認ください。  
AVケーブルの音声プラグを接続していないと、  
テレビ画面にノイズが出る場合があります。

### ●ゲームが途中で止まる!

本体に衝撃などを与えると画面が止まる場合があります。  
電源を入れなおして、再度ゲームを始めてください。  
電池はしっかりと入っていますか?  
電池が外れかかっていると、動作が不安定になる場合があります。  
電池容量の不足が考えられます。  
使用されている電池を全て新しいものに換えてみてください。

### ●何もしていないで、 ゲームが途中で 消えてしまった!

パワースイッチに何かがあたって電源がオフになった可能性がありますか?  
電源を入れなおしてください。  
電池容量の不足が考えられます。  
使用されている電池を全て新しいものに換えてみてください。

# メモ

※症状が改善されない場合や、その他ご不明な点がございましたら、弊社お客様相談室までお問い合わせください。



# 株式会社 タカトミー

タカトミーでは、「子供たちに安全で楽しいおもちゃと夢を」を第一に考えております。そのため、常に製品に対し研究、改良を行っており、お買い上げ時期によって同一製品の中にも多少異なるものや、パッケージの写真やイラストなどと異なる場合がございますがご了承ください。製品につきましては、万全の注意をはらって製造に当たっておりますが、万一お気付きの点がございましたら下記までご連絡ください。

タカトミー お客様相談室 おかけ間違いのないようご注意ください

〒124-8511 東京都葛飾区立石 7-9-10

製品や修理については下記お客様相談室までお問合せください

電話受付時間 月曜日～金曜日（祝日・祭日を除く）10～17時

PHS、IP電話等からのお問合せは 03-5650-1031

 **0570-041031** タカトミーサポート 検索

<http://www.takaratomy.co.jp/support/index.html>

●たのしいタカトミーの情報はインターネットで<http://www.takaratomy.co.jp>

## 保証規定

1. 正常なご使用状態において製造上の不備により故障した場合は、お買い上げの日から6ヶ月間無料にて修理致します。
2. 次のような場合は、保証期間内でも有料となります。
  - ◆保証書の提示がない場合。
  - ◆使用上の誤り、不当な修理や改造による故障及び損傷の場合。
  - ◆お買い上げの輸送・移動・落下等による故障及び損傷の場合。
  - ◆火災・地震・水害及びその他の天災・地変等による故障及び損傷の場合。
  - ◆本保証書の所定事項の未記入、あるいは字句を書き換えられた場合。
3. 保証書にお買い上げの店名の捺印・お買い上げ月日の記載がない場合は、保証致しかねます。
4. この保証書は、日本国内においてのみ有効です。  
This warranty should be valid only with in Japan.  
※故障品の修理を円滑且つ迅速に行う為、修理をご希望のせつは、お買い上げ店へ持参せず、本証書と製品を必ず下記宛へ直接郵送してください。

〒124-8511 東京都葛飾区立石7-9-10  
株式会社 タカトミー お客様相談室  
TEL 03-5650-1031(大代表)

キリトリ線

## 保証書

ほくほトミカドライバ― はたらくのりもの大集合!

郵便番号	電話番号	( )
住所		
	年齢	才
年	月	日
印		
(販売店印の無いものは無効です。)		

故障内容を記入してください。

保証期間6ヶ月

株式会社 タカトミー  
〒124-8511 東京都葛飾区立石7-9-10  
TEL 03-5650-1031(大代表)