

# TRANSFORMERS GENERATIONS

## トランスフォーマー ジェネレーションズ

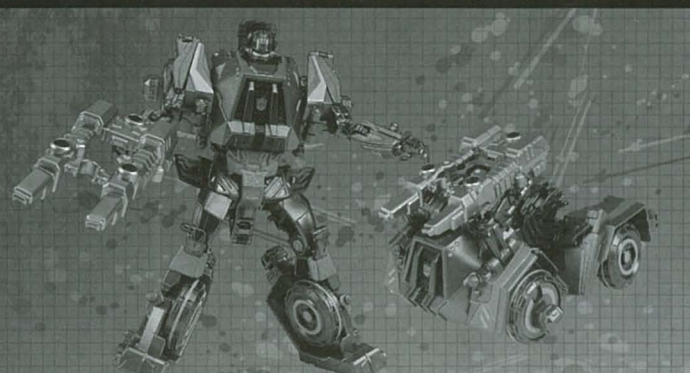
正しい遊び方説明書 ●使用前に注意事項や遊び方をよく読んでください。なお、この「正しい遊び方説明書」は良いたも大切に保管してください。

### 注意 (ちゅうい)

- 小さな部品があります。口の中には絶対に入れないでください。
- 鋭利な突起があります。口の中には絶対に入れないでください。
- 鋭利な突起があります。口の中には絶対に入れないでください。
- 鋭利な突起があります。口の中には絶対に入れないでください。
- 鋭利な突起があります。口の中には絶対に入れないでください。
- 鋭利な突起があります。口の中には絶対に入れないでください。
- 鋭利な突起があります。口の中には絶対に入れないでください。
- 鋭利な突起があります。口の中には絶対に入れないでください。
- 鋭利な突起があります。口の中には絶対に入れないでください。
- 鋭利な突起があります。口の中には絶対に入れないでください。

### (使用上の注意)

●この使用上の注意をよく読んでください。また、組み立てた後は必ず確認してください。●各パーツは無理に曲げたり、引っ張ったりしないでください。●各パーツは、本体を上から押し付けたり、引っ張ったりしないでください。●各パーツは、本体を上から押し付けたり、引っ張ったりしないでください。●各パーツは、本体を上から押し付けたり、引っ張ったりしないでください。●各パーツは、本体を上から押し付けたり、引っ張ったりしないでください。



## ディセフトコンバット参加 TG-07 オンスロート

- 入っているもの
- オンスロート本体×1
  - 武器×1
  - 正しい遊び方説明書(本書)×1

**TAKARA TOMY**

対象年齢 5才以上

タカラトミーでは「子どもたちに安全で楽しいおもちゃと夢を第一に考えております。そのため、常に製品に対し研究、改良を行っており、お買い上げ時期によって同一製品の中にも多少異なるものや、パッケージの写真やイラストなど異なる場合がございます。ご了承ください。また、パッケージの写真やイラストなど異なる場合がございます。ご了承ください。また、パッケージの写真やイラストなど異なる場合がございます。ご了承ください。

〒124-8511 東京都葛飾区立石7-9-10  
TEL 03-5650-1031  
〒532-0003 大阪府大阪市淀川区宮原3-3-31  
TEL 06-6395-1031  
\*電話受付時間: 月～金曜日(祝日・祭日を除く) 10～17時

発売元: 株式会社 タカラトミー  
●このサイトの情報はインターネットで<http://www.takaratomy.co.jp>

- 1 このマークの部分にはジョイントが隠れている場合があります。可動する方向に注意してください。
- 2 このマークの部分のジョイントは固定と取り外しに注意してください。
- 3 このマークの部分にはヒンジが二重になっています。注意してください。

### ビークルモードへの変形の仕方 図を参考に变形させてください。

パッケージから出した後、図のようにパーツの位置を整えてロボットモードの完成です。

※左右の手に武器を持たせる事が出来ます。

### オンスロート (ロボットモード)

1 武器を取り外した状態で変形を始めます。

2 左右の脚部のジョイントを外し、脚部を外側に開き、ひざのジョイントで固定します。

3 左右の腕が上になるように肩を回転させます。

4 背面部のパネルを開き、脚の裏側にあるジョイントに背面パネルを合わせてジョイントで固定します。

5 ブレーキカスの頭部が図の向きになっている事を確認してください。

6 上半身を腹部から後ろに倒し、ジョイントで固定します。

7 左右の腕部をヒジから可動させます。

8 左右の腕部を付け根から可動させます。

9 左右の腕部のジョイントに武器を取り付けます。

10 左側の腕部を付け根から可動させます。

11 右側の腕部を付け根から可動させます。

図を参考に各部を調整して、ビークルモードの完成です。

### ビークルモード完成

### ロボットモードへの変形の仕方 図を参考に变形させてください。

### オンスロート (ビークルモード)

1 武器を外します。

2 左右の腕部を付け根から可動させます。

3 左右の腕部をヒジから伸ばします。

4 ジョイントを外し、車体前部を開きます。

5 車体前部のパネルを上げます。

6 車体後部からパネルを外し、パネルを可動させ、膝のジョイントで固定します。

7 左右の腕部をヒジから可動させ、腕を下に下げます。

8 肩を回転して左右の腕を下に下げます。

9 ひざのジョイントを外し、左右の脚部を可動させ、ジョイントで固定します。

10 左側の腕部を付け根から可動させます。

11 右側の腕部を付け根から可動させます。

図を参考に各部を調整して、ロボットモードの完成です。

### ロボットモード完成



# 合体モードへの変形の仕方 図を参考に變形させてください。

## オンスロート (ロボットモード)

**1** 左右の脚部を外側に開き、ひざのジョイントで固定します。

**2** 変形前の状態  
ジョイントを外し、背面部のパネルを開きます。

**3** 腰部中央のジョイントで固定します。  
背面部のパネルを閉じ、ジョイントで固定します。

**4** 下半身を180°回転させます。

**5** 肩を回し、左右の腕を前に動かします。

**6** 左右の腕部をヒジから回転させます。

**7** 左右の腕部をヒジから可動させ、手をジョイントで固定します。  
※左右同様に行います。

**8** ブルーティカス頭部を出します。

**9** ブルーティカス頭部を180°回転させます。

**10** 背面部のジョイントに武器を取り付けます。

**11** 変形前の状態  
左右の肩部のパネルを開きます。

ブルーティカスの胴体部になります。

**合体モード完成**

ロボットモードに戻す場合は、逆の手順で變形させてください。

# ブルーティカスへの合体の仕方 図を参考に合体させてください。

「TG-03 ディセプチコンプラストオフ」、「TG-04 ディセプチコンボルテックス」、「TG-05 プロウル」、「TG-06 スィンドル」、「TG-07 オンスロート」を合体させるとブルーティカスになります。

ジョイントで固定します。

ジョイントで固定します。

ディセプチコンボルテックス (別売り)

ディセプチコンプラストオフ (別売り)

オンスロート

スィンドル (別売り)

プロウル (別売り)

ジョイントで固定します。

ジョイントで固定します。

※合体させる時は、図a・bの位置を押さえながら取り付けてください。

### 武器の合体

スィンドルの武器

プロウルの武器

ディセプチコンボルテックスの武器

オンスロートの武器  
※合体させるときはオンスロートの背中から外してから始めてください。

ディセプチコンプラストオフの武器

左右の手に武器を持たせる事が出来ます。

**ブルーティカス完成**