

THE GAME OF  
**LIFE 人生ゲーム** 生活防衛ゲーム



平成版 VI  
[six]

やれ不況だ、コメがない、ボーナス減った…などと、くよくよしているそのアナタッ! この平成版VIをやればもう大丈夫。遊びながら人生のリストラ(再構築)がはかれ、明るい未来が見えてくるから、あら不思議。これぞまさに、ネガティブな時代をポジティブに生きるための“生活防衛大全”である。



山あり、谷あり、薬あり、コメなし(笑)…人生のさまざまな経験を通じて、大金持ちになった人が勝つゲームです。

2人~8人用/アダルト向

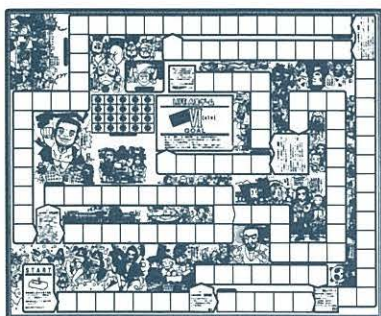
生活防衛マニュアル(説明書)

©1960 LINK RESEARCH CORP ©1990 MILTON BRADLEY COMPANY  
創作・著作物 ©TAKARA CO.,LTD. 1994 MADE IN CHINA

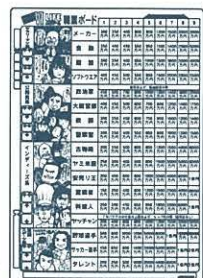
小さな部品が入っておりますので、口の中に入れて誤って飲み込まないようにご注意ください。



入っているもの



▲ゲーム盤…1枚



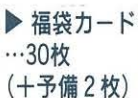
▲職業ボード…1枚



▲人生の落とし穴カード…20枚(+予備4枚)



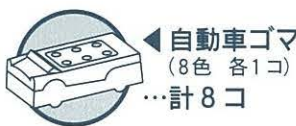
▶シール(コメ用/議員バッジ用/組バッジ用)…1シート



▶福袋カード…30枚(+予備2枚)



▼ルーレット…1コ



▲自動車ゴマ(8色各1コ)…計8コ



▲議員バッジ/組バッジ(ピンク/水色)…各1コ



▲円小切手(10万/50万/100万/500万/1000万/5000万/1億/約束手形)…1セット



▲チェックゴマ(8色各1コ)…計8コ



▲コメ…20コ



▲保険証券(生命保険/損害保険)…各8枚



▲お札立て…1コ



▲家族ピン(ピンク/水色)…各1セット



▲薬(アッパー[赤]/ダウン[青])…各10コ

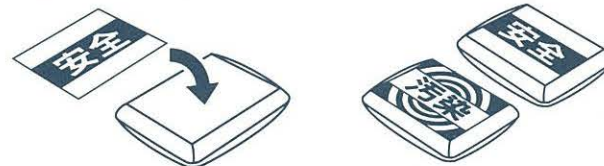


▲部品箱…1コ

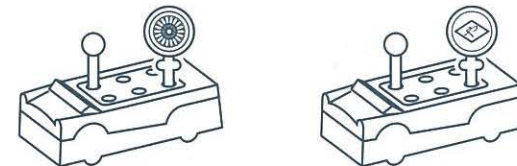
●生活防衛マニュアル(本書)…1部

ゲームの準備

- ①福袋カードと人生の落とし穴カードを、ハサミなどで、ていねいに切り離してください。(予備カードは別にしてください) お札立てのミシン目も同様に、切り取ってください。
- ②コメと薬をプラスチックのワックからはずしてください。
- ③コメの裏にコメ用シールをはって、安全米14コと汚染米6コを作ってください。



- ④議員バッジと組バッジ(家族ピンのセットについています)の両面に、シールをはってください。ピンク・ブルーのどちらが、議員バッジ・組バッジでもかまいません。



\*議員バッジは、政治家の目印です。組バッジは、ヤッチャンの目印です。政治家またはヤッチャンになったら、自動車ゴマに付けてください。(やめたときには、はずしてください)

ここまでは、最初に遊ぶときのみ必要な準備です。2度目からは⑤から準備を始めます。

- ⑤ゲーム盤をひろげ、そばに次のものを並べます。

- 職業ボード
- 福袋カード…よく切って裏向きの山(「福袋カード」と書かれた面が上)にします。
- 人生の落とし穴カード…よく切って裏向きの山(「人生の落とし穴カード」と書かれた面が上)にします。
- 円小切手と保険証券…お札立てに種類別に立ててください。
- 薬20コ

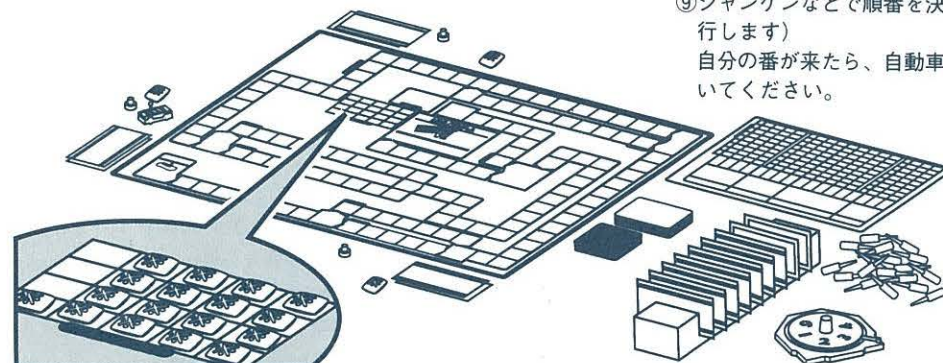
- ⑦各プレイヤーは、スタート時に次のものを持ちます。

- 自動車ゴマ1コ(男性はブルー、女性はピンクの家族ピンを1本さします)
- チェックゴマ1コ(自動車ゴマと同じ色のもの)
- 200万円分の円小切手
- コメ1コ(どれを取ってもかまいませんが、裏を見て選んではいけません)

- ⑧銀行家1人を決めます。銀行家は、ゲーム中のお金の出し入れを担当する世話役です。

ちゅうい! 銀行家は、プレイヤーとしてのお金と銀行のお金を混同しないように気をつけてください。

- ⑨ジャンケンなどで順番を決めます。(ゲームは、時計回りに進行します) 自分の番が来たら、自動車ゴマをゲーム盤の「スタート」に置いてください。



スタート時の持ち物



遊び方

- ①自分の番に… ルーレットを回し、出た数だけ自動車ゴマを進めます。

\*6を出した場合は、手持ちのコメを1コだけゲーム盤外に返します。手持ちのコメがゼロになると、次の回はお休みです。 [ ⑥コメ ]

\*薬を持っている場合は、1コだけ使うことができます。(ルーレットを回す前に宣言してください) [ ⑧薬 ]

- ②マスの色分け… ゲーム盤のコース(マス)は、次の3種類に色分けされています。

- 黄色のマス…止まったときのみ、その指示に従います。
- ピンクのマス…止まったとき、または通過したときに、その指示に従います。(「給料日」など)
- 赤のマス…必ず止まり、その指示に従います。(「人生の転機」など)

\*ピンクのマスを通り過ぎたときは、先にピンクのマスの指示に従ってから、止まったマスの指示に従います。(複数のピンクのマスを通り過ぎた場合は、通過した順に指示に従ってください)



③マスの指示について  
マスの指示の文章で、「する」など断定的なものについては、必ず従ってください。一方、「できる」など容認的なものについては、プレイヤーが従うかどうかを選択できます。

④マスのマーク  
マスの右下にあるマークには、次の意味があります。

- このマークのあるマスに止まったときは必ず、マーク横の数だけ、ゲーム盤外の薬を手持ちにします。アップパー（赤）、ダウンナー（青）のどちらでもOKです。 [ 薬 ]
- ☒ このマークのあるマスに止まったときは、マーク横の数まで、コメを買うことができます。くれぐれも汚染米には気をつけましょう。 [ コメ ]

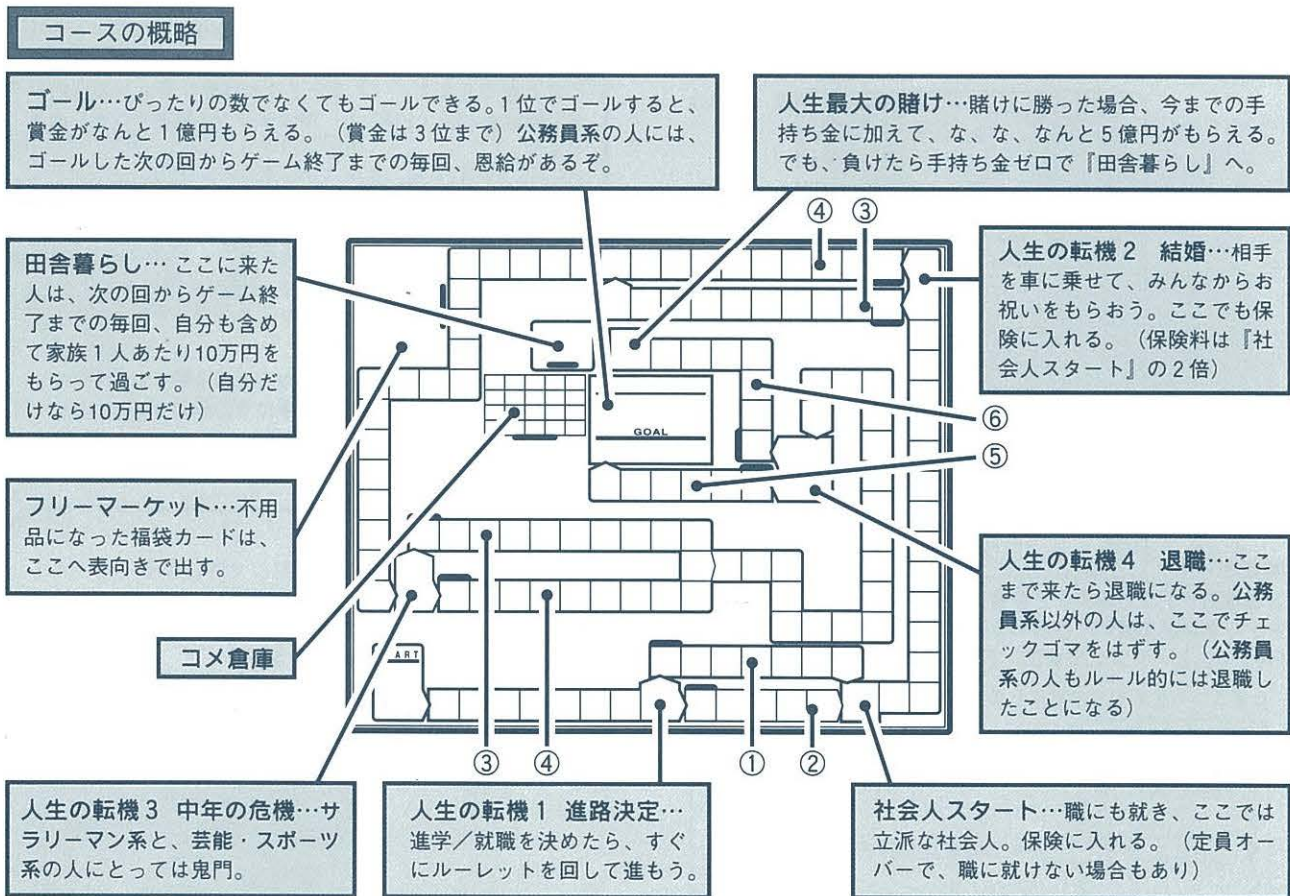
⑤職業の定員  
ぜんぶで17の職業がありますが、いずれも定員は1名です。（既にだれかが就いている職業には就けません） [ 職業 ]

「もらう／払う」等の、収支に関する指示は、相手が指定されていない限り、「銀行からもらう／銀行に払う」という意味です。  
支払い先の職業が指定されたマス（「警察官がいれば警察官に払う」等）に、本人が止まった場合は、銀行に支払います。

- 福 このマークのあるマスに止まったときは、マーク横の数まで、福袋カードを買うことができます。値段はルーレットの腕次第です。 [ 福袋カード ]
- ※緊急輸入 このマークのあるマスに止まったときは、ゲーム盤外のコメを「コメ倉庫」へ移動します。 [ コメ ]

なお、転職は、「給料日」ごとにチャレンジできます。 [ 転職 ]

……………ここまで読めば、とりあえずゲームが始められます。（これ以降は、ゲームの途中で疑問が生じたときに読むと良いでしょう）……………



- ①進学コース…政治家や大蔵官僚をめざすなら、こっちだ！（最後のマスを通るとサラリーマン系になる）
- ②就職コース…インディーズ系をめざすなら、こっちだ！（最後のマスを通った時点でインディーズ系になる）
- ③ハイリスクコース…損得の激しい“ハイリスク/ハイリターン”なコース。ギャンブルは必ずやる。
- ④ローリスクコース…比較的、損得の少ない“ローリスク/ローリターン”なコース。
- ⑤平和な老後コース…退職後、ゴールまで平穏無事を願うならこのコース。
- ⑥大逆転コース…退職後、一発大逆転を狙うならこのコース。ただし、失敗すると手持ち金ゼロで「田舎暮らし」へ。（お金をもうけたら、すぐにゴールできる）

⑥借金  
手持ち金で支払いができないときは、銀行から1000万円単位で借金をして支払います。  
借金の印として約束手形を受け取ります。  
借金を返すときは、1割の利子を付けてください。（自分の番でなくとも返すことができます）



\*借金は、早めに返しておかないと余分な利子をとられます。

⑦保険  
生命保険と損害保険があります。



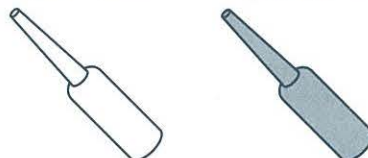
- 生命保険…入っていると、治療費などの支払いを免除されます。また、「退職」のマスで満期になり、2000万円もらえます。
- 損害保険…入っていると、損害賠償などの支払いを免除されます。（かけ捨てです）

保険には、『社会人スタート』のマス、または『人生の転機2 結婚』のマスで入ることができます。一度に両方入るのでも、片方だけ入るのでもかまいません。  
保険に入る場合は、保険料を銀行に払って保険証券を受け取ります。（同じ保険には、1回しか入れません）

\*ヤッチャンが保険に入る場合は、生命保険・損害保険のいずれも、保険料は倍額となります。

⑧薬

赤はアップパー 青はダウンナー



薬は、アップパー（赤）とダウンナー（青）の2種類で、各10コずつあります。  
アップパーは気分を高揚させ、「ガンガン、ブッ飛ばしたいゼッ!!」というときに有効です。  
ダウンナーは気分を鎮静させ、「レイドバックで、のんびり行こうぜ」というときに有効です。（時にはストーンしてしまい、進めないこともあります）  
もちろん、どちらの薬もリスクです。摘発を受けないうちに使ってしまいましょう。  
なお、『薬押し売り』のマスに止まれば、だれかに売りつけることもできます。

薬はいつどこから

■ マークのあるマスに止まったときには必ず、マーク横の数だけ、ゲーム盤外の薬を手持ちにします。アップパー、ダウンナーのどちらでもかまいません。（盤外にない場合は、プレイヤーのだれかから必ずもらってください）

薬の使い方

薬を持っていたら、自分の番に1コだけ使うことができます。（ルーレットを回す前に宣言してください）

- アップパー（赤）は、進む数を2倍にします。
- ダウンナー（青）は、進む数を2つ減らします。（ルーレットで2以下の数が出たときは、そのマスに留まります）  
使った薬は、盤外に返します。

薬のリスク

『薬摘発!』のマスに止まったとき、薬（アップパー・ダウンナーのどちらでも）を持っていると、摘発を受けたことになり、1コにつき100万円の罰金を払い、失業します。（薬はすべて盤外に返します）

さらに恐ろしいのは、人生の落とし穴カードの中に『薬一斉摘発!』のカードが1枚あることです。このカードをだれかが引いたら、薬を持っている人全員が摘発を受けます。

[ 人生の落とし穴カード ]

もっとも恐ろしいのは、最後の『薬摘発!』のマス（『人生の転機4 退職』の目前）で摘発を受けることです。罰金・失業の上に、中毒と見なされ『田舎暮らし』のマスで療養生活を送らねばなりません。（手持ち金はそのままで）





⑨ コメ

コメには安全米（14コ）と汚染米（6コ）があります。安全米は、持っていても何の問題もありませんが、汚染米を持っていると危険がイッパイです。コメを買うときは、汚染米に当たらないように選びましょう。（もちろん、裏を見てはいけません）なお、『ヤミ米押し売り』のマスに止まれば、だれかに売りつけることもできます。



ちゅうい！ コメは、オープンする（裏返しにして内容を明かす）指示を受けたとき以外は、他人に内容を知られぬよう、伏せておいてください。（盤外に返すときも、伏せた状態で返してください）

コメがなくなると、どうなるの

ルーレットで6が出たとき（自動車の進行のみ）は、ハッスルしすぎで手持ちのコメが1コ消費されます。消費されたコメは、盤外に返します。（『コメ倉庫』ではありません）手持ちのコメがゼロになるとパワーダウン、その次の回は休みになります。（パワーダウンして休んだ回には、コメを1コだけ買います）ただし、進んだ先に ☒ マークがあるときは、コメを手に入れられるので休みにはなりません。

コメを手に入れるには

自動車が進んだ先に ☒ マークがあれば、マーク横の数まで、コメを買うことができます。（順番を次の人に回したら、そのマスでは買えません）

- 『コメ倉庫』にある場合は、『コメ倉庫』から1コにつき10万円の正価で買ってください。
  - 『コメ倉庫』にない場合は、プレイヤーのだれか1人から1コにつき100万円のヤミ価格で買ってください（ヤミ米屋がいるときはヤミ米屋から買ってください）。ただし、相手の手持ちがゼロになるような買い方はできません。誰からも、買うことができない時は緊急輸入となります。なお、コメの選択権は、買う側にあります。（とはいつても、裏を見て選ぶではありませんヨ）
- ちゅうい！ コメがなくなって休んだ回には、必ずコメを1コだけ買います。

コメの緊急輸入

だれかが ☒ 緊急輸入 マークのあるマスに止まったら、盤外にあるコメを一度かき混ぜてから『コメ倉庫』に並べます。（『コメ倉庫』にすでにあるコメは、位置を変えてはいけません）

コメダウト

だれが汚染米を持っているかを当てるのがコメダウトです。『コメダウト』のマスに止まったら、自分以外で汚染米を持っているとおぼしき人を、必ず1人指名してください。ただし、コメを持っているのが自分ひとりなら、指名しません。指名された人は、手持ちのコメをすべてオープンします。

- その人が汚染米を持っていたら、残留農薬の悪影響を未然に防いであげたことになり、汚染米1コにつき200万円の報奨金を、その人からもらえます。（その人の汚染米は盤外に返します）
- 逆に、その人が汚染米を持っていなかった場合は、疑いをかけたおわびに200万円（個数に関係なく）を、その人に払わねばなりません。

\*コメダウトが終わったら、コメは伏せてください。

汚染米チェック

『汚染米チェック』のマス（『人生の転機4 退職』の目前）を通過したら、手持ちのコメを必ずオープンしなければなりません。ここまで汚染米を持っていると、残留農薬が人体に多大な悪影響を及ぼしていることでしょう…残念ながら、残りの一生は『田舎暮らし』で療養生活です。（手持ち金はそのままです）

\*『汚染米チェック』のマスを通過するときに6が出た場合は、コメを1コ盤外に返してから、汚染米チェックを受けてください。

⑩ 職業について

1. 職業は、次の4つのグループ（系）に分れます。（いずれの職業も定員1名で、男女共に就ける職業です）

サラリーマン系	公務員系	インディーズ系	芸能・スポーツ系
メーカー・金融・建設・ソフトウェア	政治家・大蔵官僚・教師・警察官	古物商・ヤミ米屋・安売り王 芸能者・料理人・ヤッチャン	野球選手・サッカー選手・タレント
比較的、安定傾向にあるが、世相を反映し、リストラで降格される恐れあり。『退職』のマスでは退職金（給料の2倍）あり。	安定傾向にある。『退職』のマスでは退職金（給料の2倍）あり。また、ゴールしてから恩給（給料の2割）あり。 *政治家には給料のほかに、政治献金があります。	自分の腕次第で収入が大きく変わる独立稼業。最初は苦しい。 *ヤッチャンに給料はなく、丁半バクチとショバ代で稼ぎます。	ビッグな収入を望むならコレ。その代わり、浮き沈みも激しい。

II. 就職したら、職業ボードにチェックゴマを置きます。（最初はランク1です）失業したり、『人生の転機4 退職』まで来たら、チェックゴマをはずします。

\*公務員系のみ、『人生の転機4 退職』でチェックゴマをはずしませんが、これは恩給の額をチェックするためのもので、ルールの的には退職したことになります。（その職業への転職は可能です）

FAライン

職業	1	2	3	4	5	6	7	8	9
メーカー	300万円	350万円	400万円	450万円	500万円	550万円	600万円	650万円	700万円
金融	350万円	400万円	450万円	500万円	550万円	600万円	650万円	700万円	750万円
建設	300万円	350万円	400万円	450万円	500万円	550万円	600万円	650万円	700万円
ソフトウェア	400万円	450万円	500万円	550万円	600万円	650万円	700万円	750万円	800万円
政治家	550万円	600万円	650万円	700万円	750万円	800万円	850万円	900万円	950万円
大蔵官僚	600万円	650万円	700万円	750万円	800万円	850万円	900万円	950万円	1000万円
教師	300万円	350万円	400万円	450万円	500万円	550万円	600万円	650万円	700万円
警察官	300万円	350万円	400万円	450万円	500万円	550万円	600万円	650万円	700万円
古物商	300万円	350万円	400万円	450万円	500万円	550万円	600万円	650万円	700万円
ヤミ米屋	250万円	300万円	350万円	400万円	450万円	500万円	550万円	600万円	650万円
安売り王	200万円	250万円	300万円	350万円	400万円	450万円	500万円	550万円	600万円
芸能者	150万円	200万円	250万円	300万円	350万円	400万円	450万円	500万円	550万円
料理人	200万円	250万円	300万円	350万円	400万円	450万円	500万円	550万円	600万円
ヤッチャン	200万円	250万円	300万円	350万円	400万円	450万円	500万円	550万円	600万円
野球選手	300万円	350万円	400万円	450万円	500万円	550万円	600万円	650万円	700万円
サッカー選手	450万円	500万円	550万円	600万円	650万円	700万円	750万円	800万円	850万円
タレント	200万円	250万円	300万円	350万円	400万円	450万円	500万円	550万円	600万円

職業ボード

各職業のランクと給料などが書かれています。チェックゴマを置いて各自のランクを記録します。FAライン上（ランク5～8）では、有利なFA転職ができます。

【☒ ⑩ 転職】

III. ゲーム中、職業ランクが1未満になるような指示を受けた場合は、失業となります。

⑩ 福袋カード



福袋カードには「安く買って高く売り、差益を出す」という投機性があります。ただし、不要品（同種の商品）を増やしてしまうと、『フリーマーケット』に出すハメになるかもしれません。（その他の人にとっては、『フリーマーケット』に出したものを、安く手に入れるチャンスが生まれます）

福袋カードの買い方

自動車が進んだ先に 福 マークがあれば、マーク横の数まで、福袋カード（盤外に伏せてあるもの）を買うことができます。（順番を次の人に回したら、そのマスでは買えません）

買う場合は、まず、買う枚数を決め、その枚数だけカードの山の上からめくります。（めくったカードは必ず買います）そして、値段を決めるためにルーレットを1回だけ回します。出た数字とカードとを照らし合わせ、代金を銀行に支払ってから手持ちにします（表向きで自分の前に並べます）。

とにかく、買うかどうかはあなた次第。（ルーレットの腕に覚えのある人なら、きっと大もうけできますヨ）なお、最後に退職すると、『フリーマーケット』の福袋カードをぜんぶ買わねばなりません。



たとえば、この2枚を買う場合、1または2が出たら合計210万円を払います。

\*福袋カードの山がなくなったら、福 マークのあるマスに止まっても買えません。（ただし、ゴールした人などが盤外に返したカードがある場合は別です。それらのカードを切り直して山にして、そこから買ってください）

\*『フリマで買物』のマスに止まり、『フリーマーケット』にある福袋カードを買うときは、どれを選んでもかまいません。

政治献金

政治家になると、給料のほかに、同じマスに止まった人から政治献金もらえます。（政治家・相手のいずれが進んだ場合でも、もらえます）政治献金の額は、政治家の給料と同額です。

丁半バクチ

ヤッチャンに給料はありませんが、『給料日』のマスを通過するたびに、他のプレイヤー1人と、丁半バクチをして、稼ぐことができます。（するかどうかはヤッチャンの自由です）賭け金の額（上限）は、ヤッチャンの職業ランクで決まります。

丁半バクチをする場合は

相手を選び、賭け金の額を決めます。（選ばれた人の拒否権はありません。賭け金は上限までなら、いくらでもOKです。『給料日』に止まった場合、上限は2倍になります）そして、丁（偶数）・半（奇数）いずれの目が出るかを予想し、ルーレットを回します。

- 予想通りの目が出たら、相手からその金額をもらえます。
- 逆に、予想がはずれば、相手にその金額を払わねばなりません。

ショバ代

また、ヤッチャンになると、同じマスに止まった人からショバ代もらえます。（ヤッチャン・相手のいずれが進んだ場合でも、もらえます）ショバ代の額は、ヤッチャンの職業ランクによって変わります。

\*ヤッチャンと政治家が同じマスに止まった場合は、ショバ代と政治献金の差額をやり取りしてください。





## ⑫給料日

I. ヤッチャン以外の職業に就いたら、『給料日』のマスを通して、給料をもらいます。(『給料日』に止まった場合は、2倍もらいます)金額は、職業ボードでチェックしてください。

そして、『昇格ルーレット』を回します。(ヤッチャンの場合でも回します) 出た数字と、職業ボード左のマークとを照らし合わせ、チェックコマを移動してください。

たとえば、サラリーマン系なら、

- 6が出たら、2ランク昇格
- 4または5が出たら、1ランク昇格
- 2または3が出たら、すえ置き(変わらず)
- 1が出たら、1ランク降格となります。

\*ランク1のとき、降格になったら失業です。

## ⑬転職

現在、就いている職業のグループ(系)に関係なく、いずれの職業にでも転職できます。(もちろん、だれかが就いている職業には転職できません)

普通の転職・FA転職の2つの転職方法がありますが、FA転職の方が有利です。

- 普通の転職** FAライン以外の職業ランク(1~4、9)の人がチャレンジできます。成功した場合、新しい職業ではランク1になります。『転職ルーレット』では、偶数が出れば成功です。(成功率1/2)
- FA転職** FAライン上(職業ランク5~8)の人のみがチャレンジできます。成功した場合、同じランクで転職できます。『転職ルーレット』では、1・6以外の数が出れば成功です。(成功率2/3)

## ⑭人生の落とし穴カード

人生の落とし穴カードは、だれに不幸が訪れるかわからない恐怖のカードです。職業に関するカードが19枚と、薬を持っている人全員が摘発される『薬一斉摘発!』1枚入り。



\*転職希望なら『昇格ルーレット』の代わりに『転職ルーレット』を回します。 [ ⑬転職 ]

II. 失業している場合は、『給料日』のマスに止まるか通過した際に、インディーズ系の職業にのみ、就くことができます。(給料はもらえません)

\*その『給料日』で失業した場合は、次の『給料日』でないと就職できません。

\*ほかの職業に就きたい場合は、いったんインディーズ系の職業に就いてから、次の『給料日』で転職にチャレンジしてください。

ちゅうい! いくつかの『給料日』のマスには、「人生の落とし穴カードをひく」など、赤字で書かれた指示があります。見落とさないように気をつけてください。それらの指示は、『昇格ルーレット』(もしくは『転職ルーレット』)を回した後に従います。 [ ⑭人生の落とし穴カード ]

いずれの場合も、『給料日』を通過した際にチャレンジできます。『転職ルーレット』は、給料をもらった後に回します。いずれの場合も、転職に失敗したら失業です。

ちゅうい! 芸能・スポーツ系への転職は、『人生の転機3 中年の危機』以降の『給料日』では、できません。



### 人生の落とし穴カードはいつ引くの

「人生の落とし穴カードをひく」と赤字で書かれた『給料日』のマスに止まるか通過したときには、カードの山の上から1枚を引いて、赤字で書かれた職業を読み上げます。(『給料日』のその他の指示に従った後に引きます)

- その職業の人がいなければ、カードの指示はないので、山のとりに表向きで捨ててください。
- その職業の人がいれば、続けて指示を読み上げ、どちらかの選択をしてもらいます。



どちらが有利な方を選ぶ

\*非常にまれですが、どちらも選べないといった場合があります。上のカードでいうと「2ランク落とすと1ランク未満になってしまう。転職しようにもインディーズ系の職業に空きがない」場合ですが、こんな場合は失業となります。

指示を実行したら、山のとりに表向きで捨ててください。カードの山がなくなったら、めくったカードを切り直して、ふたたび山にしてください。

## 勝ち負け

プレイヤーの全員が『ゴール』または『田舎暮らし』に着いたら、ゲーム終了です。

ゲーム終了の時点で次のような場合は、清算してください。

- 借金をしている場合は、1割の利息をつけて返します。返せない人は利子だけ払ってください。
- 薬を持っている場合は、1コにつき200万円を払います。
- 福袋カードを持っている場合は、ルーレットを1回だけ回して換金してください。

計算の結果、手持ち金のいちばん多い人が勝ちになります。



知らなくてもいいが、知っているとなんとなくイバれる

## 現代用語のクソ知識

ゲーム盤の“” 囲み語句の解説(50音順)

- エスプーマ** スペイン語で「泡」のことだが、レイヴの本場、スペイン・イビサ島では、泡が吹き出すレイヴのことをエスプーマと呼ぶらしい。(ちなみに、レイヴとは踊ることによって自己解放をはかるもの)日本では、年初に屋内プールで行われた、某ディスコ主催のイベントとして記憶に新しい。一部では、お立ち台に代わる新目玉か?と噂されたが、排水の問題からそれはないらしい(残念)。また、夏にでもやって欲しいものである、是非。
- 切手サギ** アルバイト募集を名目に、大学生や短大生から返信用切手をだまし取ったとして、大学院生と無職の2人組が逮捕された事件。その後の調べで、被害は海外にも広がり波紋を呼んだ。(被害者は日本を含む19ヶ国の約2万6000人、被害総額は1400万円を超えたとか)この2人組は、だまし取った切手を金券ショップで顔面の9割以上で換金していたらしい。…塵(ちり)も積もれば山となる、か。
- 催眠商法** 街角で、セールスマンの巧みな話法とプレゼント攻勢につられ、高額商品を買わされる被害が中高年の女性を中心に増えている。あたかも催眠術にかかったようにセールスマンについて行くことから、催眠商法と呼ばれる。そんなアホなと笑っていたら、筆者の母も300円の密閉容器につられて30万円の羽毛布団を買わされていた。気をつけよう。
- サムライ商法** 不況下でも就職等に有利とあって、世はまさに資格ブーム。これに付け込んだ、悪質な資格講座も急増している。これが、いわゆるサムライ商法(税理士・計理士などの「士」より由来)。電話で「今なら簡単に資格が取れる」ともちかけ、「いいです」「結構です」など、あまいな返事をする契約が成立し、教材が送られてくる。いやなら解約すればよいと思うのだが、これがなかなか難しいらしい。とにかく、この手の電話がかかってきたら、はっきり「ノー!」と言うことである。
- シュラスコ** ブラジルの代表的な肉料理。胃腸薬の宣伝で、といえわかる人も多いだろう。大串に刺した肉を客の前で好きなだけ切り分けてくれる豪快さがウケているらしい。ところで、このシュラスコに限らず、最近のラテン文化のもてはやされ方には疑問を感じる。サッカーブームが追い風となつてのことだろうが、あまりにも表層的過ぎないか。よく、「ラテンの血が騒ぐ〜!」などとバカ騒ぎの定番句(じょうとうく)のように使われるが…ラテンはもっと奥の深いものだと思っぞれは。
- ダンチュウ族** 「男子、厨房(ちゅうぼう)に入らず」は昔の話。いまや「男子、厨房(ちゅうぼう)に入ろう会」などを結成し、料理に燃えているオトサン族=ダンチュウ族が、けっこういるのである。筆者は男の料理家という、ウンチクと食材に凝った割には味はイマイチ、しまいに「デザートはキミだ!」などと言いかねないイメージがあつて敬遠してきたのだが、妻に意見を求めると「ツメのアカでも煎じて飲めば」と一言。…断じて飲まん。
- T-BACKたこやき** 関西方面では御存知の方も多いと思うが、タコヤキを食べながらT-BACKのオネーチャンも観賞できる、いかにもナニワの珍商売。1000円プラスでオネーチャンがチークダンスを踊ってくれるとか。こんど帰郷した折には、是非行ってみたい筆者(神戸出身)である。
- フェルマーの最終定理** 350年もの間、数学者を悩ませてきた定理。「Xのn乗+Yのn乗=Zのn乗を満たす2より大きな整数nは存在しない」ことを証明するというもの。昨年11月、海外でこの定理が証明されたというニュースが伝わったが、後日、不完全との続報。現時点では未証明のままである。まあ、どっちにしろ二次関数でコケた筆者にとっては、「ふ〜ん」としか言いようのない話ではあるが。

### STAFF

- ゲームデザイン 永江武司(工画堂スタジオ)
- グラフィックス 山崎尚美/村田恵理/小島立聖/角原美雪(工画堂スタジオ)
- イラスト カトリーヌあやこ
- テストプレイ タカラ・ゲーム委員会/工画堂スタジオ

企画・制作/製造・販売 (株)タカラ



来年はモア・ベターよ!  
スタッフ一同

## 株式会社 タカラ

タカラお客さまサービスセンター  
 東京 〒125 東京都葛飾区青戸4-19-16  
 TEL (03) 3602-3030  
 大阪 〒540 大阪市中央区谷町5-6-14(上町ビル3階)  
 TEL (06) 765-9911  
 \*電話受付時間:月~金曜日(除く祝日)10時~17時