

■ 株主メモ

事業年度	毎年4月1日から翌年3月31日まで		
定時株主総会	毎年6月下旬		
基準日	定時株主総会・期末配当	毎年3月31日	
	中間配当	毎年9月30日	
株主名簿管理人	東京都港区芝三丁目33番1号 中央三井信託銀行株式会社		
郵便物送付先	〒168-0063 東京都杉並区和泉二丁目8番4号 中央三井信託銀行株式会社 証券代行部		
(電話照会先)	電話 0120-78-2031(フリーダイヤル) 取次事務は中央三井信託銀行株式会社の全国各支店ならびに 日本証券代行株式会社の本店および全国各支店で行っております。		

●住所変更、単元未満株式の買取・買増等のお申出先について

株主様の口座のある証券会社にお申出ください。  
なお、証券会社に口座がないため特別口座が開設されました株主様は、特別  
口座の口座管理機関である中央三井信託銀行株式会社にお申出ください。

●未払配当金の支払いについて

株主名簿管理人である中央三井信託銀行株式会社にお申出ください。

●上場株式配当等の支払いに関する通知書について

租税特別措置法の平成20年改正(平成20年4月30日法律第23号)に  
より、平成21年1月以降にお支払いする配当金について株主様あてに配当  
金額や源泉徴収税額等を記載した「支払通知書」を送付することが義務づ  
けられました。  
配当金領収証にてお受取りの株主様は年末または来年初に「支払通知書」  
を送付いたしますのでご覧ください。口座振込を指定されている株主様は配当  
金支払いの際送付している「配当金計算書」が「支払通知書」となります。な  
お、両書類は確定申告を行う際その添付資料としてご使用いただくことがで  
きます。



TAKARA  
TOMY

メタルファイト  
ベイブレード  
BEYBLADE

2010年3月期(第59期)  
中間報告書  
2009年4月1日~2009年9月30日

証券コード:7867

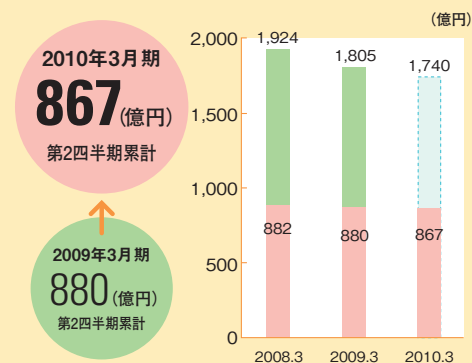
©Takafumi Adachi, MFBBProject, TV Tokyo  
©TOMY



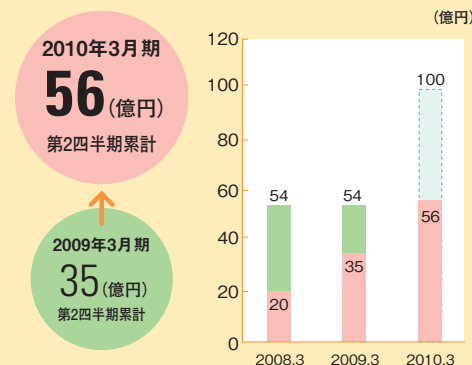


## 決算ハイライト

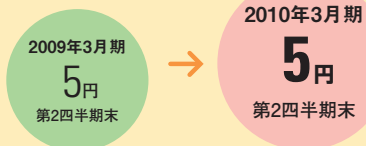
### 売上高



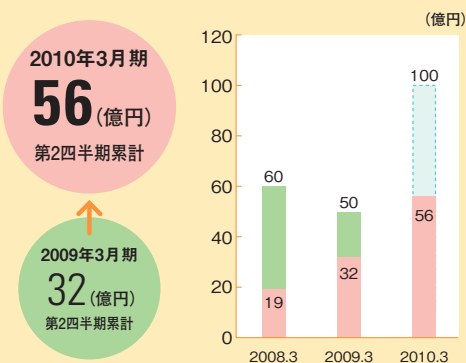
### 経常利益



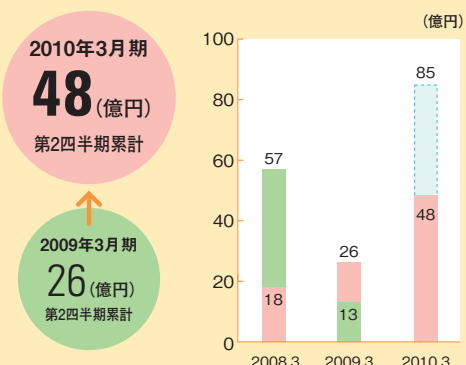
### 1株当たり配当金



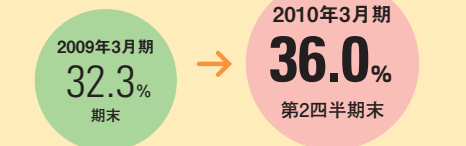
### 営業利益



### 四半期純利益



### 自己資本比率



## ごあいさつ

### 株主の皆様へ

株主の皆様におかれましては、ますますご清祥のこととお慶び申し上げます。

また、平素は格別のご高配を賜り、厚く御礼申し上げます。

当第2四半期累計期間は、長引く景気悪化や個人消費の低迷などにより厳しい経営環境が続いているものの、当社グループでは、主力の玩具事業が国内外とも順調に推移するとともに、国内市場では商品開発力・マーケティング力強化策が奏功した「メタルファイト ベイブレード」、海外市場においては6月上映の映画人気と商品力により米国市場を中心に売上が大きく伸長した「トランスフォーマー」といったヒット商品を創出できるなど、玩具市場全体を牽引する明るい兆しも見えております。

また、昨年度来取り組んでまいりました玩具周辺事業や海外販社の事業構造改革およびコスト削減に加え、今年度の最重要経営課題である“連結経営の強化”を推し進め、グループ業績の先行管理を徹底いたしました。これにより当第2四半期累計期間には、前期末には19社あった営業赤字子会社を6社まで減少させることができるなど収益力回復が進み、連結業績においても、計画を上回る売上・利益を達成することができました。

こうした状況下、現状に満足することなく改善のスピードを維持し事業基盤をより強固にするため大きな組織変更を行いました。新たに「連結戦略局」を設置し、連結経営における構造改革と連結業績目標達成に向けての諸施策を力強く推進していきたいと考えています。また、コンテンツビジネスの強化・拡大、中国や韓国といったアジア地域を照準としたグローバル戦略の展開、ベトナム移管の推進といった生産体制の見直しによ

るコスト削減、グループ会社のさらなる再編など、成長に向けての取り組みも引き続き着実にを行い、中期的な目標として当社が掲げる連結売上高営業利益率8%の達成に向けて、積極的に取り組んでまいります。

リーマン・ショック以降の世界経済の大きな変化、国内外における政権交代など、私たちは大きな時代の転換期に直面しております。大きな変化の中にあっても、それをおそれることなく閉塞感を打ち破るチャンスととらえ、あらゆるステークホルダーの信頼にお応えし、さらなる企業価値の向上に向けて、グループ丸となって邁進してまいります。

株主の皆様におかれましては、今後ともさらなるご支援とご鞭撻を賜りますようお願い申し上げます。



代表取締役社長

富山 幹太郎



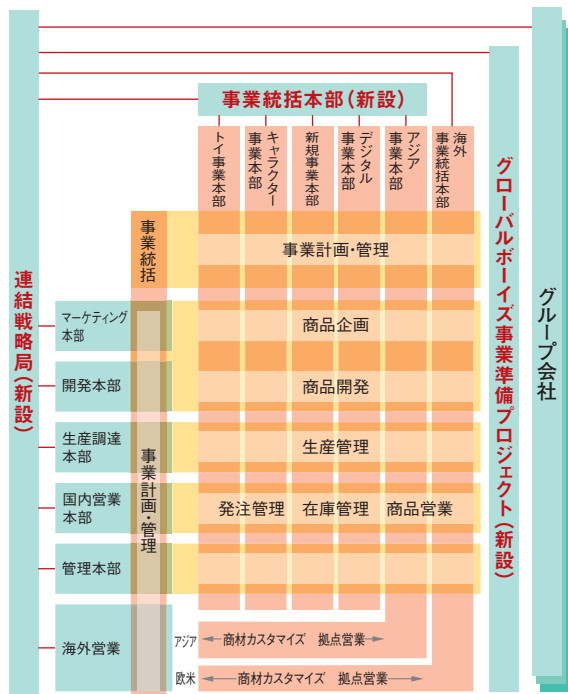
## ◎ 経営トピックス ◎

### 》》》連結経営の強化により、グループ会社の業績改善

#### ■通期業績予想を上方修正 合併以降最高益の見通し

当社は2009年11月11日に通期業績予想の上方修正を発表いたしました。当第2四半期累計期間では次頁の事業活動レポートに記載のとおり、営業利益、経常利益、四半期純利益とも、タカラトミー合併以降、最高益を達成することができました。通期業績につきましては、長引く景気悪化と個人消費低迷等により厳しい経営環境が続きますが、今年度の最重要経営課題である“連結経営の強化”を推進し、グループ全社での事業構造改革の継続等により収益力回復を進め、営業利益100億円、経常利益100億円、当期純利益85億円となる見通しです。

また、当社は、11月1日付で下記のとおり組織変更を実施し、「連結戦略局」を新設するなど、連結経営における構造改革と連結業績目標達成に向けての取り組みを加速してまいります。



#### ■タカラトミーアーツ

ガチャ事業、ぬいぐるみ事業などで計画を上回る売上を達成したほか、前期からのコスト削減も功を奏し、業績は好調に推移しています。そのほか、手相診断ライト「テノヒライト」やトイレ用携帯音消し器「ケータイ音姫」など話題商品も続々登場しています。

※「音姫」はTOTOの商標です。  
© 2009 T-ARTS

ケータイ音姫



#### ■ティンカーベル

コスト管理の徹底などで業績改善するとともに、今期から順次、防汚加工を施した素材を採用した新商品を投入するなど、他社のベビー服に比べ機能性の高い素材を使い中期的な売上拡大を目指します。

#### ■キディランド

大阪梅田店にて、ミッフィースタイルの展開を開始しました。ライセンス業界で活躍した企業に贈られるライセンシング・オブ・ザ・イヤー2009を受賞するなど、キディランドの積極的なキャラクター店舗展開が高い評価を得ています。



## ◎ 事業活動レポート ◎

### 当第2四半期連結累計期間の業績概況

当社グループでは、本年度、①連結経営の強化、②売上伸長に頼らずとも利益を生み出せる経営への変革、③海外展開の強化の3つの重点経営課題に積極的に取り組んでおります。とりわけ、特別プロジェクトチームを中心として、グループ経営の仕組み見直し、連結子会社の利益率改善策、並びにグループ全体の業績管理の徹底等を効果的に行うことにより、これまでより高い収益性を実現する企業体質への変革を推進しております。

この結果、当第2四半期連結累計期間の連結売上高は、玩具事業が国内外とも順調に推移するとともに、連結子会社であるトイ

ズユニオン(株)におけるテレビゲーム関連商品の取扱量も増加したことから、86,770百万円(前年同期比1.4%減)と概ね前年同期並みを計上することができました。また、利益面におきましては、今年度の最重要経営課題である“連結経営の強化”を推し進め、昨年度来取り組んできたグループ各社の事業ポートフォリオの再構築およびコスト削減、並びに連結業績進捗の先行管理の徹底により、営業利益5,643百万円(同72.3%増)、経常利益は5,607百万円(同58.9%増)、四半期純利益は4,878百万円(同85.0%増)と、タカラトミー合併以降、最高額の利益を計上することができました。

### 玩具事業

国内市場におきましては、現代版ベーゴマ「メタルファイト ベイブレード」が引き続き人気を博し、売上を順調に伸長させました。また、トレーディングカードゲーム「デュエル・マスターズ」は9月に映画を上映するなどコンテンツ展開を進め、人気の継続化を図りました。定番商品では、トミカとプラレールが一緒に遊べる「トミカと遊ぶ!オート踏切ステーション」や、トミカの立体サーキット「びゅんびゅんビッグタワーサーキット」など、世界観や情景を融合させる商品を発売いたしました。さらに、「生キャラメルポット」や「親子のたいやきくん」などの調理玩具は、“親子で作るクッキングトイ”として人気を呼びました。

海外市場におきましては、「トランスフォーマー」が6月上映の映画人気等により、米国市場を中心に売上が大きく伸長いたしました。また、中国では8月より中日合作アニメ「三国演義」のテレビ放送を本格的に開始し、マーチャンダイジングビジネスを始動させました。さらに、韓国では「デュエル・マスターズ」と「メタルファイト ベイブレード」の9月のテレビアニメ放送と併せて関連商品を発売するな

ど、中国および韓国における玩具事業の拡大に努めました。欧州販売子会社は再建を順調に進めるとともに、プリスクール商品を中心とした販売に加え、日本国内商品の欧州地域導入を図るなど、本社と連携を進めた商品展開を始めました。

以上の結果、玩具事業における売上高は、56,821百万円\*(前年同期比0.1%減)、営業利益は7,065百万円\*(同36.5%増)を計上することができました。



TM & © Wizards of the Coast/Shogakukan/Mitsui-kids



© 2008 DreamWorks, LLC and Paramount Pictures Corporation. © 2009 TOMY. All Rights Reserved. TM & ® denote Japanese Trademarks.



### 玩具周辺事業

(株)タカラトミーアーツにおきましては、売上高は前年同期比減少したものの、カプセル玩具事業およびぬいぐるみ事業が堅調に推移するとともに、原価率の改善と積極的な販売費及び一般管理費の削減により営業黒字を達成することができました。また、アパレル事業では、ベビーアパレルの好調などにより百貨店における売上減少分をカバーし、経費削減の徹底により営業黒字を計上する

\*玩具事業、玩具周辺事業の売上高と営業利益(損失)は消去前金額です。

ことができました。トイズユニオン(株)は売上高を伸長させましたが、当社および北米子会社のゲームソフト販売は苦戦いたしました。

以上の結果、玩具周辺事業における売上高は、31,609百万円\*(前年同期比4.7%減)となりましたが、営業利益は142百万円\*(前年同期営業損失548百万円)と大きく改善することができました。



## 重点・話題商品

### ●トミカ びゅんびゅんビッグタワーサーキット●

急な坂道をトミカがぐんぐん登る立体サーキットが新登場。ハイスピードでくるくる下る「スパイラルコース」とジャンプする「ジャンピングコース」があります。そして大人気の「びゅんびゅんサーキット」とつなげると大迫力の「ダブルリンクサーキット」も作れます。※トミカは別売りです。

### トミカと遊ぼう! プラレール オート踏切ステーション



※レール、トミカ、プラレール車両、プラキスは入っていません。



### ●プラレール トミカと遊ぼう!オート踏切ステーション●

プラレールとトミカと一緒に遊べる踏切セットが登場しました。プラレールが駅に到着すると踏切が下りてトミカが停車、プラレールが発車すると踏切が上がってトミカも自動発車します。



### ●リカちゃんハウス チャイムでピンポン♪ゆったりさん●

ゆったりさんがパワーアップ。今度のハウスは玄関のチャイムがピンポン♪と鳴ります。広い玄関の靴箱に靴を並べたり、2段ベッドに人形を寝かせたりして遊べます。



### ゴロゴロニャーゴ

#### ●ゴロゴロニャーゴ●

ゴロゴロニャーゴは、笑い転げる愉快な子猫。ニャーゴがとまっている時に、手をたたくと、たたいた回数によってニャーゴが回ってきます。くすぐったがりのニャーゴは背中をつつかれるとくすぐったがって笑い転げます。

グレー



ピンク



### ●ベイブレード エクストリームベイスタジアム●

ベイブレードの憧れのスタジアムがついに登場。スタジアムの中心が自動で回転し、開放するギミック付きのフェンスで、より迫力のあるバトルが可能になりました。

©Takafumi Adachi, MFBProject, TV Tokyo  
© TOMY



### ●デュエル・マスターズTCG スーパーデッキ サーガ●

この秋公開した映画で人気拡大中のデュエル・マスターズ。過去の「神化編」「戦国編」より登場した強いカードが手に入るスーパーデッキで、デュエルがさらに熱くなります。

TM & © Wizards of the Coast/Shogakukan/Mitsui-kids

すばやく作れる!

### ぱぱっとパン屋さん

#### ●ぱぱっとパン屋さん●

『ぱぱっとパン屋さん』は、子どもから大人まで人気の「パン」を親子で簡単に作れるように、家庭にある電子レンジを使って発酵して作るクッキングトイ(調理玩具)です。生地をこねずに「電子レンジで発酵する」ことで調理時間を従来よりも大幅短縮しました。あったかおいしい手作りパンでふち贅沢な時間を提案します。



焼きパンいろいろ!



蒸しパンも!



蒸しまんも出来る!



### ●チョロQハイブリッド!●

本体を後ろに引いて手を離すと走る「プルバックゼンマイタイプ」と赤外線コントロールによる「リモコンタイプ」の2種類の動力による走行を楽しむことができる『チョロQハイブリッド!』が新登場。「リモコンタイプ」では進化したハイスピード走行によるウィリーやクイックターン、コインをコインホルダーに装着してのウィリースピンなど、チョロQらしい様々なアクションが楽しめます。





重点・話題商品 大人も楽しめる商品も続々発売中。

**Bowlingual voice**  
バウリングボイス

### ●バウリングボイス●

犬の鳴き声を声紋分析し、文字とアニメーション、そして音声で同時通訳できる犬語翻訳機です。首輪に装着できる小型ワイレスマイクで犬の鳴き声をキャッチし、そのデータを本体に飛ばし、日本音響研究所が開発した「動物感情分析システム」のデータに基づきリアルタイムに声紋を分析し、翻訳してくれます。犬と飼い主とのより楽しいコミュニケーションを提案します。



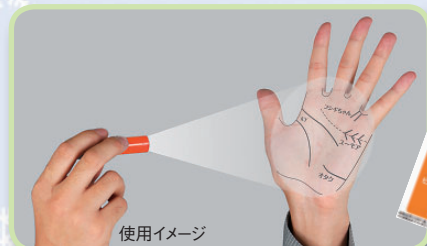
愛犬の気持ちがわかれば、  
もっとワンダフルライフ!

有名人を  
行状させる男 代々木の甥 島田秀平の

## テノヒライト: 光を当てて一発鑑定! 超当たる!「手相占い」

### ●テノヒライト●

ペンライト型をしており、手のひらに光を当てるだけですぐに手相占いができる商品です。本体についているボタンを押して、手のひらにオリジナル手相フィルムを投影することで、“どこに”“どの手相があるか”を簡単に診断できます。この商品は、お笑いタレントで、「モテ線」「KY線」などユニークなネーミングの手相占いの人気の高い「島田秀平」さんと共同開発しており、様々な“オモシロ手相”を診断することができます。



※写真は開発中のものです。実際の商品とは異なります。



© ホリプロコム

**技MIX**

### ●技MIX 地上航行模型シリーズ 戦艦大和●

日本人にとって最も馴染みの深い艦船「戦艦大和」を1/700スケールで忠実に再現した精密模型です。当時の資料を徹底的に精査・考証し、細かいディテールに至るまで再現。さらに艦船模型でありながら赤外線コントロールで水上ではなく「地上」を走らせるという、これまでにない遊びが楽しめます。また「地上航行」だけでなく、主砲の可動、発射音や警笛などのサウンド、舷灯の点灯など、様々なギミックを盛り込んでいます。



※港などのジオラマは別売りです。

究極ノ戦艦大和  
ココニ完成セリ!



## ○ おもちゃ かわらばん ○



### 「クロックマン」新製品コンテストグランプリ受賞!

「第68回東京インターナショナル・ギフト・ショー秋2009」にて「クロックマン」が新製品コンテストグランプリを受賞いたしました。クロックマンは針もデジタル表示もない時計で、おしゃべりで時間を教えてくれます。血液型の異なる4タイプで、時間や季節によっておしゃべりの内容が変わり、気分が良いと鼻歌を歌ったり、ひまになるとしゃべりかけたりします。



おもちゃ  
かわらばん

### 「2009-2010 日本カー・オブ・ザ・イヤー選考委員特別賞」受賞!

1979年に誕生し、今年で誕生30周年を迎えるディフォルメミニカー「チョロQ」が、『2009-2010 日本カー・オブ・ザ・イヤー選考委員特別賞』を受賞いたしました。これは、今年同じく30周年を迎え、共に国内外へ向けてクルマの魅力を子供から大人まで伝えてきた『日本カー・オブ・ザ・イヤー』より、30年にわたるクルマ文化とおもちゃ文化の発展に貢献したブランドとして受賞したものです。これからも、40年、50年と人々に愛され、「チョロQ」一台から始まる「遊び」や「コミュニケーション」をより充実させ、“クルマあそびの天才”になることを目指してまいります。



**プラレール**



### 「プラレール」誕生50周年アニバーサリーイベントを実施

「プラレール」は、50周年を迎えた今年のテーマを、「DISCOVER PLARAIL ～プラレール∞（むげんだい）新発見!～」と題し、「プラレール」の新しい魅力を発見できるようなイベント、キャンペーン、商品等を展開しています。

2009年7月には、東京おもちゃショーの会場にて「プラレール」の誕生50周年アニバーサリーイベントを実施しました。会場には「プラレール」ファンを代表して、俳優・気象予報士の石原良純さんと、フェンシング・北京オリンピック銀メダリストの太田雄貴さんにご登壇いただき、「プラレール」で遊んだ思い出や、「プラレール」の魅力、未来へのメッセージなどをお話しいただきました。また、「プラレール」の歴代CMや、50周年を祝う長さ150cm(50cm×3両編成をイメージ)の電車型バースデーケーキが登場するなど、一緒に「プラレール」50周年をお祝いしました。







○ 連結財務諸表 ○

■ 四半期連結貸借対照表(要旨)

科 目		当第2四半期末 (2009年9月30日現在)	前期末 (2009年3月31日現在)
資産の部	流動資産	67,029	58,092
	現金及び預金	20,842	21,713
	受取手形及び売掛金	26,050	18,649
	たな卸資産	13,039	11,918
	その他	7,096	5,810
	固定資産	33,040	33,414
	有形固定資産	19,640	19,947
	無形固定資産	1,585	1,048
	投資その他の資産	11,813	12,418
繰延資産		132	92
資産合計		100,201	91,600

■ 四半期連結損益計算書(要旨)

科 目	当第2四半期累計 自 2009年4月 1日 至 2009年9月30日	前第2四半期累計 自 2008年4月 1日 至 2008年9月30日
売上高	86,770	88,001
売上原価	60,260	61,532
売上総利益	26,510	26,469
販売費及び一般管理費	20,866	23,193
営業利益	5,643	3,275
営業外収益	535	631
営業外費用	571	377
経常利益	5,607	3,529
特別利益	131	135
特別損失	248	519
税金等調整前四半期純利益	5,490	3,146
法人税等	578	574
少数株主利益又は少数株主損失(△)	33	△64
四半期純利益	4,878	2,636

(単位:百万円)

(単位:百万円)

科 目	当第2四半期末 (2009年9月30日現在)	前期末 (2009年3月31日現在)
負債の部	流動負債	36,310
	支払手形及び買掛金	13,031
	短期借入金及び社債	12,128
	その他	11,150
	固定負債	26,580
	長期借入金及び社債	20,800
純資産の部	株主資本	39,801
	資本金	3,459
	資本剰余金	6,823
	利益剰余金	30,836
	自己株式	△1,318
	評価・換算差額等	△3,720
負債合計		62,891
株主資本		39,801
資本剰余金		3,459
利益剰余金		6,823
自己株式		△1,318
評価・換算差額等		△3,720
新株予約権		148
少数株主持分		1,081
純資産合計		37,310
負債純資産合計		100,201

■ 四半期連結キャッシュ・フロー計算書(要旨)

科 目	当第2四半期累計 自 2009年4月 1日 至 2009年9月30日	前第2四半期累計 自 2008年4月 1日 至 2008年9月30日
営業活動によるキャッシュ・フロー	△461	△5,323
投資活動によるキャッシュ・フロー	△645	△2,264
財務活動によるキャッシュ・フロー	462	4,237
現金及び現金同等物の四半期末残高	20,633	18,663

(単位:百万円)



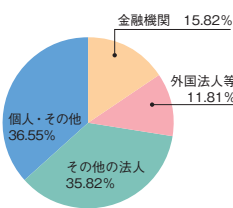
○ 株式の状況／会社概要 ○

(2009年9月30日現在)

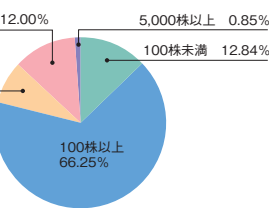
■ 株式の状況

発行可能株式総数…………… 384,000,000株  
発行済株式の総数…………… 96,290,850株  
単元株式数…………… 100株  
株主数…………… 65,372名

■ 所有者別株式数比率



■ 所有株式数別株主数比率



■ 会社概要

商号

株式会社タカラトミー

本社所在地

〒124-8511 東京都葛飾区立石7-9-10

設立

1953年1月17日

資本金

3,459百万円

主な事業内容

玩具・雑貨・カードゲーム・家庭用ゲームソフト・乳幼児関連商品等の企画、製造および販売

従業員数

654人

役員

(2009年11月1日現在)

代表取締役社長	富山 幹太郎
取締役副社長	佐藤 慶太
取締役副社長	奥秋 四良
常務取締役	三浦 俊樹
取締役	高橋 勇
取締役	眞下 修
取締役	柳澤 茂樹
取締役(社外)	津坂 純
取締役(社外)	石田 昭夫
取締役(社外)	宮城 覚映
取締役(社外)	矢坂 修
取締役(社外)	小島 一洋
常勤監査役	野沢 武一
監査役(社外)	梅田 常和
監査役(社外)	野上 順
監査役(社外)	水戸 重之
監査役(社外)	吉成 外史

■ 大株主

株主名	持株数(株)	出資比率(%)
丸の内キャピタル第一号投資事業有限責任組合	14,443,700	15.34
株式会社インデックス・ホールディングス	7,507,996	7.97
富山幹太郎	4,799,266	5.09
有限会社トミーインシュアランス	4,519,952	4.80
ティーピージー リッチモント ワン エルピー	4,450,100	4.72
日本トラスティ・サービス信託銀行株式会社(信託口)	3,706,700	3.93
日本マスタートラスト信託銀行株式会社(信託口)	3,105,300	3.29
富山章江	1,483,101	1.57
アキオ トミヤマ	1,021,600	1.08
司不動産合資会社	945,360	1.00

(注)出資比率は自己株式(2,149,430株)を控除して計算しております。

主要グループ会社

◆国内

株式会社タカラトミーアーツ

株式会社トミーテック

株式会社トミーダイレクト

株式会社ティンカーベル

株式会社竜の子プロダクション

ティーツーラボ株式会社

株式会社タカラトミーエンタメディア

株式会社タカラトミー販売

株式会社ユーエース

トイズユニオン株式会社

株式会社ユニオントイマーケティング

株式会社キディランド

トミー興産株式会社

株式会社タカラトミーエンジニアリング

株式会社タカラトミーロジスティクス

株式会社タカラトミービジネスサービス

◆海外

欧州 TOMY UK LTD.

TOMY FRANCE S.A.R.L.

米国 TOMY CORPORATION

アジア TOMY(HONG KONG)LTD.

TOMY(SHENZHEN)LTD.

TOMY(SHANGHAI)LTD.

TOMY(THAILAND)LTD.

TOMY YUJIN KOREA CO.,LTD.